



PMTO Á ÍSLANDI:

UPPBYGGING OG SKIPULAG ÞJÓNUSTU

MIÐSTÖÐ PMTO-FORELDRAFÆRNI BARNVERNDARSTOFU 2017

**Edda Víkar Guðmundsdóttir, Margrét Sigmarsdóttir, Anna María Frímannsdóttir og
Arndís Þorsteinsdóttir**

Yfirlit

Skýringar	3
Inngangur	4
Hlutverk Miðstöðvar PMTO-FORELDRAFÆRNI	4
PMTO fagaðilar hjá Miðstöð	5
Forstöðumaður PMTO- FORELDRAFÆRNI	5
FIMP-stjóri	5
SMT-stjóri	5
PMTO svæði	5
PMTO fagaðilar á svæðum	5-6
Svæðisstjóri	5
Meðferðaraðili	6
Handleiðari	6
Kennari	6
FIMP kóðari	6
Handleiðsla og eftirfylgd eftir útskrift	7
Virkir PMTO meðferðaraðilar	7
Hóphandleiðsla og skipulag svæðis	7
Viðmið um þátttöku í handleiðslu	7
Fylgni við PMTO aðferðina	7-8
Handleiðsla fyrir handleiðara/stjórnendur	8
Mat, viðhorf, samþykki, námsefni og viðaukar	8-12
1. Mat á árangri þjónustu	8
Viðhorf foreldra og fagfólks	9
Samþykki foreldra	9
Námsgögn	9
Viðauki - Myndræn lýsing á svæðum	10
Viðauki - Gátlisti	11
Viðauki - Virkni	12
Viðauki - Lýsing á þjálfun	13
Viðauki - Lýsing á þjálfun kennara, handleiðara og FIMP-ara	14
Viðauki - Tengiliður frá Miðstöð við svæði	15
Viðauki - Leiðbeiningar um notkun efnis	16

SKÝRINGAR

Parent Management Training – Oregon aðferð (PMTO)

Er gagnreynt meðferðarúrræði ætlað foreldum barna með hegðunarerfiðleika. Samhliða því að draga úr hegðunarerfiðleikum stuðlar úrræðið að bættri félagsfærni og auknum samstarfsvilja barna. PMTO meðferð er ýmist veitt einstaklingslega eða í hópi.

Oregon Social Learning Center (OSLC)

Dr. Gerald Patterson, Dr. Marion Forgatch og samstarfsfélagar á rannsóknarstofunni OSLC í Oregon, Bandaríkjunum hafa í áratugi þróað og rannsakað áhrif PMTO meðferðar til að draga úr hegðunarerfiðleikum og auka aðlögun barna.
<http://www.oslc.org>

Implementation Sciences International, Inc (ISII)

Er rannsóknarstofnun stjórnað af sérfræðingum frá OSLC. Megintilgangur ISII er að mennta og þjálfa fagaðila í PMTO meðferðarúrræðinu og standa að innleiðingu aðferðarinnar um heim allan.
<http://www.isii.net/>

Miðstöð PMTO-FORELDRAFÆRNI

Miðstöðin er yfirstjórn úrræðisins hér á landi. Hún tryggir að menntun PMTO meðferðaraðila fari fram og sinnir miðlægum stuðningi við fagfólk á þeim svæðum landsins sem innleiða aðferðina. Miðstöðin hóf starfsemi sína í Hafnarfirði árið 2000 þegar fyrstu PMTO sérfræðingarnir voruð þjálfaðir. Haustið 2013 flutti Miðstöðin starfsemi sína til Barnaverndarstofu og hefur í dag menntað sex kynslóðir meðferðaraðila og um 50 meðferðaraðilar eru starfandi víðs vegar um landið þar sem þeir ná til um helming landsmanna.
<http://www.pmtto.is/>

INNGANGUR

Innleiðing PMTO á Íslandi byggist á samvinnu Miðstöðvar PMTO-FORELDRAFÆRNI, Barnaverndarstofu, höfuðstöðva PMTO í Bandaríkjunum og þeirra svæða sem tileinka sér aðferðina hérlandis. Hér verður fjallað um PMTO með vísan til allra verkþátta, sem unnir eru undir merkjum einingarinnar. Eftirfarandi er lýsing á verkþáttum Miðstöðvar og svæða, ásamt skipulagi innleiðingar.

Hlutverk Miðstöðvar PMTO-FORELDRAFÆRNI

Miðstöðin sinnir stuðningi við fagfólk svæða sem innleiða PMTO. Jafnframt sér Miðstöðin um að viðhalda hámarksfylgni við aðferðina og annast samstarf við erlenda og íslenska aðila varðandi þróun og innleiðingu aðferðinnar.

1. Að tryggja að menntun PMTO meðferðaraðila fari fram og stuðla að útbreiðslu meðferðarinnar.
2. Að tryggja að fram fari þjálfun fyrir meðferðaraðila til að sinna kennslu, handleiðslu og mati á fylgni við aðferð og færni meðferðaraðila.
3. Að hafa til staðar áreiðanlegt FIMP teymi til að meta fylgni við aðferð og sinna árlegri endurnýjun á leyfi meðferðaraðila.
4. Að tryggja áframhaldandi handleiðslu og fræðslu fyrir meðferðaraðila. Miðstöðin sér um að þetta sé gert með skipulögðum hætti á Íslandi og í samræmi við alþjóðleg viðmið með því að hafa tengilið á hverju svæði (svæðisstjóra/handleiðara), sem sér um framkvæmd í samstarfi við Miðstöðina.
5. Að hafa yfirumsjón með innleiðingu allra verkþátta sem unnir eru undir merkjum PMTO-FORELDRAFÆRNI; einstaklings- og hópmeðferð, foreldranámskeiðum, grunnmenntun og SMT- skólafærni. Jafnframt sinna reglulegum stuðningi við öll PMTO svæði landsins.
6. Að hvetja til rannsókna á árangri og taka þátt í því verki. Hvetja einnig til skrifa um starfið og vera þátttakendur í slíkri vinnu.
7. Að hafa yfirumsjón með gerð og þróun fræðsluefnis og heimasíðu.
8. Að vera í markvissum tengslum við höfuðstöðvar PMTO í Oregon (ISII) og í samstarfi við aðrar PMTO stöðvar í Evrópu.

PMTO fagaðilar hjá Miðstöð

Forstöðumaður PMTO- FORELDRAFÆRNI

Hlutverk: Hefur ákvörðunarvald varðandi alla verkþætti Miðstöðvar og fylgist náið með allri starfsemi. Forstöðumaður sér um að efni sé uppfært, nýjungar séu innleiddar og er í beinum tengslum og samvinnu við ISII.

Þjálfun: Forstöðumaður er virkur PMTO meðferðaraðili, reyndur handleiðari, kennari og FIMP-kóðari.

FIMP-stjóri

Hlutverk: Heldur utan um FIMP teymi Íslands, leiðir mánaðarlega matsfundir og heldur utan um niðurstöður allra þátttakenda. Hann sér jafnframt um að allir í teyminu fari í gegnum árlegt áreiðanleikamat. FIMP stjóri starfar fyrir Miðstöðina og er tengiliður við ISII varðandi FIMP teymið.

Þjálfun: FIMP stjóri er virkur PMTO meðferðaraðili og FIMP-kóðari.

SMT-stjóri

Hlutverk: Heldur utan um SMT-skólafærni á Íslandi. Hann sér um handleiðslu fyrir fagaðila sem innleiða SMT-skólafærni og fylgist með frammistöðu SMT-skóla á landinu. Hann er jafnframt tengiliður við erlenda aðila sem koma að innleiðingu aðferðarinnar (t.d. í Oregon og Noregi).

Þjálfun: SMT-stjóri er PMTO meðferðaraðili með reynslu af innleiðingu SMT-skólafærni.

PMTO svæði

Sérhvert svæði býður upp á PMTO meðferð fyrir foreldra barna með hegðunarerfileika. Auk þess bjóða sum svæði upp á aðra þætti PMTO svo sem hópmeðferð, foreldranámskeið, grunnmenntun fagaðila og skólaverkefnið SMT- skólafærni. Svæði getur verið stofnun, bæjarhluti, bær eða nokkrir bæir. Hver virkur PMTO meðferðaraðili tengist því svæði sem er næst honum landfræðilega. Hvert svæði er í beinum tengslum við Miðstöð í gegnum svæðisstjóra / handleiðara. Æskilegt er að innan hvers svæðis sé teymi sem samanstendur af svæðisstjóra, a.m.k. þremur PMTO meðferðaraðilum, handleiðara og FIMP kóðara (sjá mynd í viðauka).

PMTO fagaðilar á svæðum

Svæðisstjóri

Hlutverk: Tryggir að allir PMTO meðferðaraðilar á tilteknu svæði sækja handleiðslu reglulega. Fylgir eftir innleiðingarferli svæðis og styður við þá sem koma að því verki. Svæðisstjóri er í beinum og reglulegum tengslum við Miðstöð og sér til þess að eitt meðferðarviðtal frá hverjum meðferðaraðila svæðis sé kóðað árlega (*re-certification*) í samstarfi við handleiðara svæðisins.

Þjálfun: Svæðisstjóri er virkur PMTO meðferðaraðili.

Ábyrgð vinnustaðar: Tryggir að svæðisstjóri hafi svigrúm og umráð til að sinna innleiðingu á svæði, útdeila verkefnum og fylgja þeim eftir.

Meðferðaraðili

Hlutverk: Veitir foreldrum barna með hegðunarerfiðleika PMTO meðferð einstaklingslega. Meðferðaraðilar með tilskilda þjálfun geta jafnframt komið að PMTO hópmeðferð (PTC og foreldranámskeiðum), grunnmenntun fyrir fagfólk og innleiðingu skólaverkefnisins SMT- skólafærni. Meðferðaraðili þarf á hverjum tíma að sinna a.m.k. einum verkþætti PMTO til að geta talist virkur (sjá nánar um virkni PMTO meðferðaraðila neðar í texta). Aðeins virkir meðferðaraðilar fá þjónustu og gögn frá Miðstöðinni.

Þjálfun: PMTO meðferðaraðili hefur lokið meðferðarmenntun, sem tekur a.m.k. 18 mánuði og samanstendur af 18 námskeiðsdögum, meðferðarvinnu með a.m.k. fimm fjölskyldur og reglulegri handleiðslu. Þátttakendur ljúka námi þegar þeir hafa sent inn fjögur myndbönd af meðferðartímum sem standast mat sérfræðinga. Að því loknu er einn meðferðartími FIMP kóðaður árlega hjá meðferðaraðila. Í viðaukum má sjá lýsingu á PTC þjálfun og viðbótarþjálfun fyrir kennara, handleiðara og FIMP-ara.

Ábyrgð vinnustaðar: Tryggir að PMTO meðferðaraðili hafi svigrúm til að sinna meðferð og sækja áframhaldandi þjálfun og handleiðslu. Jafnframt er tryggt að til staðar sé viðeigandi tækjabúnaður fyrir upptökur á meðferðartímum (fyrir handleiðslu og fyrir árlegt mat á færni).

Handleiðari

Hlutverk: Getur komið að handleiðslu fagfólks sem sækir meðferðarmenntun og þeirra sem lokið hafa menntuninni (handleiðsla til að viðhalda færni). Handleiðslu fyrir meðferðaraðila í þjálfun er alltaf stýrt frá Miðstöð. PMTO handleiðsla byggir á beinu áhorfi á myndbönd úr meðferðartímum.

Þjálfun: PMTO handleiðari er virkur meðferðaraðili með þjálfun í handleiðslutækni, sem felst í námskeiðsdögum og handleiðslu – þarf að hafa staðist mat á a.m.k. tveimur handleiðslutímum. Áframhaldandi sækir viðkomandi handleiðslu reglulega á vegum Miðstöðvar til að viðhalda og auka færni þar sem skoðaðir eru handleiðslutímar.

Kennari

Hlutverk: Kemur að kennslu fagfólks í aðferðinni. Kennsla PMTO grunn- og meðferðarmenntunar er eingöngu í höndum þjálfara kennara.

Þjálfun: PMTO kennari er virkur meðferðaraðili með þjálfun í kennslu aðferðarinnar. Þjálfun felst í námskeiðsdögum og handleiðslu – þarf að hafa staðist mat á a.m.k. tveimur kennslulotum og í framhaldinu vera virkir í þjálfun. Þeir sem lokið hafa slíkri þjálfun og eru virkir hafa aðgang að efni frá Miðstöð.

FIMP kóðari

Hlutverk: Er í FIMP teymi á vegum Miðstöðvar og takur þátt í mánaðarlegum fundum til að viðhalda áreiðanleika. Getur komið að útskrift nýrra meðferðaraðila og endurmati á færni (*re-certification*).

Þjálfun: FIMP kóðari er virkur PMTO meðferðaraðili sem hefur hlotið þjálfun í FIMP kóðun og staðist áreiðanleikapróf. FIMP kóðarar þurfa að viðhalda færni og standast regluleg áreiðanleikapróf yfir árið.

Handleiðsla og eftirfylgd eftir útskrift

Virkir PMTO meðferðaraðilar

Allir útskrifaðir PMTO meðferðaraðilar, sem sinna a.m.k. einum af eftirtöldum þáttum teljast virkir ef þeir uppfylla skilyrði um fjölda handleiðslutíma og FIMP skor árlega (sjá að neðan):

1. PMTO einstaklingsmeðferð.

2. PMTO hópmeðferð:

PTC meðferðarhópar (tveir meðferðaraðilar með þjálfun í PTC sjá um hvern hóp).

PMTO foreldranámskeið (tveir meðferðaraðilar með þjálfun í PTC sjá um hvern hóp).

3. Þjálfun fagfólks í PMTO:

PMTO meðferðarmenntun: Kennsla og/eða handleiðsla (á ábyrgð HÍ í samstarfi við Miðstöð).

Handleiðsla fyrir útskrifaða PMTO meðferðaraðila (meðferðaraðilar með þjálfun í handleiðslu).

Kennsla í PMTO grunnenntun (tveir meðferðaraðilar með þjálfun í kennslu sjá um hvern hóp).

Árleg FIMP skor

Til að meta hvort árleg FIMP skor standist, þá þarf að skila myndbandi frá einum meðferðartíma (efnisþættir: yfirferð hvatningar eða marka nema annað sé sérstaklega rætt) þar sem meðaltal FIMP skora er að lágmarki sex og engin FIMP vídd undir fjórum. Meðaltal FIMP skora á bilinu 6 til 7,5 telst vera staðist og meðaltal FIMP skora á bilinu 7,6 og yfir telst vera staðist og jafnframt til eftirbreytni. Handleiðarar, sem eru virkir sem slíkir, skila inn upptöku af handleiðslu.

Hóphandleiðsla og skipulag svæðis

Að loknu PMTO meðferðarnámi sækir meðferðaraðili hóphandleiðslu hjá ákveðnu svæði, oftast því svæði sem næst er landfræðilega. PMTO handleiðari heldur utan um hópinn og er í beinum tengslum við Miðstöð PMTO-FORELDRAFÆRNI. Fjöldi meðferðaraðila í hverjum handleiðsluhópi er frá þremur og upp í sjö. Þegar áttundi meðferðaraðili tengist svæði er lagt til að handleiðsluhóparnir séu tveir.

Öll svæði sem innleiða PMTO aðferðina þurfa að hafa greiðan aðgang að PMTO handleiðara. Mikilvægt er að svæði sem innleiðir aðferðina leggi áherslu á að hafa slíkan aðila í sínum röðum til að auka sjálfstæði svæðisins bæði faglega og fjárhagslega.

Viðmið um þátttöku í handleiðslu

PMTO meðferðaraðili leggur sig fram um að sækja alla hóphandleiðslutíma sem bjóðast yfir árið (að lágmarki sjö). Tímar í einstaklingshandleiðslu geta komið í stað skipta í hóphandleiðslu og lagt er til að meðferðaraðilar sæki sér einstaka tíma í einkahandleiðslu utan síns svæði til að auka á fjölbreytni.

Svæði geta óskað eftir að fá gestahandleiðara. Einkum er mælt með reyndum handleiðurum en með því móti geta PMTO meðferðaraðilar aukið víðsýni sína og reynslu.

Þegar PMTO meðferðaraðili sækir árlegan námskeiðsdag á vegum Miðstöðvar, jafngildir það tveimur handleiðslutímum.

Fylgni við aðferðina

Til að viðhalda fylgni við PMTO sér handleiðari svæðis eða svæðisstjóri um að árlega liggi fyrir FIMP skor á einu meðferðarviðtali frá hverjum meðferðaraðila. Miðað er við að efnisþættir viðtals séu yfirferð hvatningar eða marka nema annað sé ákveðið í einstaka tilviki. Miðstöð sér um skipulag þessa þáttar en áreiðanlegir FIMP skorarar koma að verkinu og skora ekki meðferðaraðila á eigin svæði. Ef FIMP heildarskor er undir **sex** eða einhver FIMP vídd undir **fjórum** þá sækir viðkomandi meðferðaraðili einkahandleiðslu og fær þannig aukinn stuðning og þjálfun þar til viðmiðum er náð.

Þar sem beint áhorf á meðferðartíma er undirstaða handleiðslu þá er lagt til að sem flest meðferðarviðtöl séu tekin upp.

Handleiðsla fyrir handleiðara/stjórnendur

Handleiðarar þurfa að uppfylla sömu viðmið og tilgreind eru í *Viðmið um þátttöku í handleiðslu*. Efniviður handleiðslu getur verið úr meðferðar- og/eða handleiðslutímum. Handleiðarar sækja gagnkvæma handleiðslu á meðferðarmál, þ.e. þeir skipuleggja handleiðslu sín á milli og skiptast á að vera í hlutverki hóphandleiðara. Handleiðsla á handleiðslu fer hins vegar fram hjá Miðstöðinni. Miðað er við samtals sjö skipti á ári.

Ef fagfólk uppfyllir ekki skilyrði um virkni þá lokast aðgengi að námsefni á heimasíðu og heimild til að sinna þjónustunni fellur niður. Einungis virkir meðferðaraðilar hafa réttindi til að veita PMTO meðferð og með tilskilda framhaldsþjálfun réttindi til að veita PTC hópmeðferð, halda foreldranámskeið, koma að grunn- og meðferðarmenntun fyrir fagfólk, handleiða aðra meðferðaraðila og sitja í FIMP teymi Íslands.

Mat, viðhorf, samþykki, námsefni og viðaukar

Mat á árangri þjónustu

Gert er ráð fyrir að PMTO meðferðaraðili framkvæmi mælingar á sérhverri fjölskyldu sem hann sinnir, til þess að leggja mat á árangur þjónustunnar hverju sinni. Hér á landi eru eftirfarandi mælitæki nýtt:

*Mæling á aðlögun barns: **Strengths & Difficulties Questionnaires** (SDQ; fyrir foreldra) - íslensk útgáfa listans. Listann má nálgast í gagnagrunni Miðstöðvar.*

*Mæling á foreldrafærni: **Family Interaction Tasks**: (FITs; myndbandsupptökur af samskiptum foreldra og barns) – nýjasta útgáfa hverju sinni. Meðferðaraðilar geta nálgast FITs handrit á heimasíðu Miðstöðvar með lykilorði hjá öðrum gögnum*

tengdum einstaklingsmeðferð. Eingöngu er mælt með upptökum þegar um er að ræða einstaklingsmeðferð.

Upplýsingar um fjölskyldur og upptökur af tímum setja meðferðaraðilar í gagnagrunn.

Viðhorf foreldra og fagfólks. Foreldrar sem fá PMTO þjónustu og fagaðilar sem sækja fagmenntun svara viðhorfslistum. Um er að ræða eftirfarandi spurningalista: Foreldrar í einstaklingsmeðferð: Mat á meðferð.

Foreldrar sem sækja foreldranámskeið: Mat á námskeiði.

Foreldrar sem sækja hópmeðferð (PTC): Mat á hópmeðferð.

Fagaðilar í grunnmenntun: Mat á grunnmenntun.

Meðferðaraðilar geta nálgast ofangreinda viðhorfslista á heimasíðu Miðstöðvar með lykilorði hjá öðrum gögnum sem tengjast tiltekinni þjónustu.

Samþykki foreldra

Áður en meðferð/námskeið hefst gefa foreldrar skriflegt samþykki fyrir árangursmælingunum, vistun á gagnagrunni og að meðferðar-/námskeiðstímar verði teknir upp á myndband. Notað er staðlað samþykkisyfirlýsingablað sem má nálgast á heimasíðu Miðstöðvar með lykilorði hjá öðrum gögnum sem tengjast tiltekinni þjónustu.

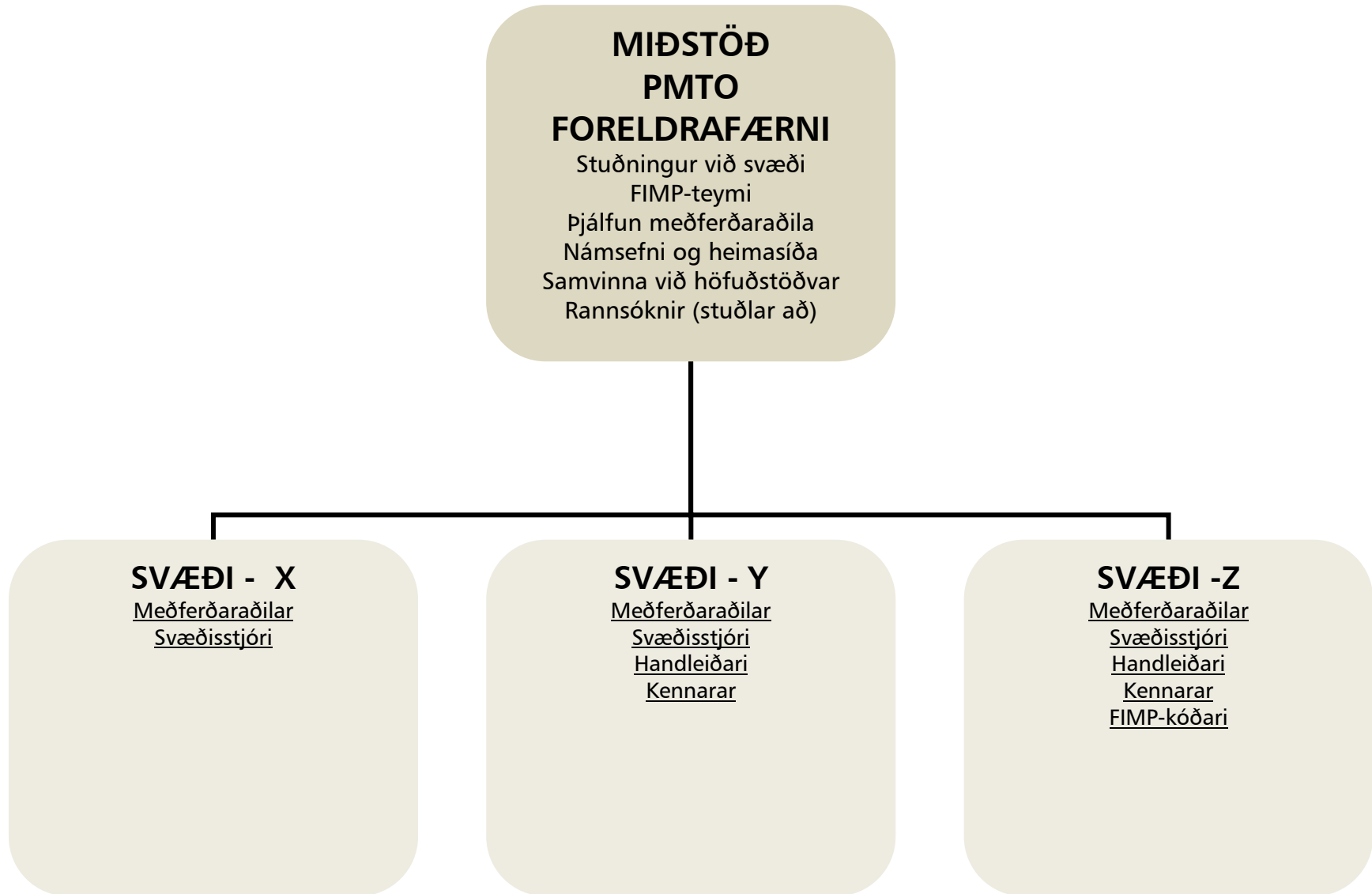
Námsgögn

Virkir PMTO meðferðaraðilar nálgast námsgögn fyrir foreldra og fagaðila á heimasíðu Miðstöðvar með lykilorði.

Viðaukar

1. Starfsemi á svæðum.
2. Gátlisti.
3. Virkni.
4. Lýsing á PTC þjálfun.
5. Lýsing á þjálfun kennara, handleiðara og FIMP-ara.
6. Tengiliður frá Miðstöð við svæði.
7. Leiðbeiningar um notkun efnis.

PMTO-FORELDRAFÆRNI og dæmi um starfsemi á svæði



Gátlisti - PMTO fagaðilar á svæði

1. **Meðferðaraðili**, veitir foreldrum barna með hegðunarerfiðleika PMTO meðferð einstaklingslega.

Til staðar Fjöldi _____

2. **Meðferðaraðili með þjálfun í að vinna með hópa (PTC)**, veitir foreldrum barna með hegðunarerfiðleika PMTO meðferð í hópi.

Til staðar Fjöldi _____

3. **Kennari**, kemur að kennslu fyrir fagfólk í aðferð.

Til staðar Fjöldi _____

4. **FIMP kóðari**, er í FIMP teymi á vegum Miðstöðvar.

Til staðar Fjöldi _____

5. **Handleiðari**, handleiðir aðra meðferðaraðila sem stunda PMTO meðferð eða eru í meðferðarnámi.

Til staðar Fjöldi _____

6. **Svæðisstjóri**, fylgir eftir innleiðingarferli svæðis og styður við þá sem koma að því verki.

Til staðar

Að verða aftur virkur PMTO meðferðaraðili

Meðferðaraðilar sem ekki uppfylla skilyrði varðandi virkni, samanber *Matrix*, geta í samráði við Miðstöð PMTO-FORELDRAFÆRNI, svæðisstjóra eða handleiðara viðkomandi svæðis sett fram áætlun til að uppfylla skilyrði og verða aftur virkir.

Áætlunin ætti að fela í sér handleiðsluskipulag (einka- og/eða hóphandleiðsla) og áætlun um að skila inn myndbandi frá meðferðartíma (efnisþættir: yfirferð hvatningar eða marka nema annað sé sérstaklega rætt) sem stenst skilyrði eins og skilgreint er í *Matrixi*.

Pegar meðferðaraðili hefur lokið 3 handleiðslum og skilað inn myndbandi sem nær viðmiðum að teljast staðist eða staðist og til eftirbreytni, telst hann hafa náð virkni.

Upplýsingum er komið til Miðstöðvar PMTO-FORELDAFÆRNI og í framhaldi fær meðferðaraðili aðgang að PMTO efni og staða um virkni er uppfærð í grunni Miðstöðvar.

Lýsing á PTC þjálfun

PMTO hópmeðferð er unnin eftir fyrirmynd sérfræðinga frá OSLC: Parenting Through Change (PTC). Menntun í PMTO hópmeðferð er ætluð þeim sem hafa lokið tveggja ára PMTO meðferðarmenntunarnámi.

Þjálfunin tekur um 14 vikur. Þátttakendur sækja tvær námskeiðslotur (fjórir námskeiðsdagar), þar sem hvor lota er tveir námskeiðsdagar. Seinni lotan fer fram um 7 vikum eftir að þeirri fyrri lýkur. Á þjálfunartíma vinna þátttakendur með fjölskyldur í hópmeðferð sem fer fram vikulega í 1 og ½ klukkustund í senn ásamt því að eiga vikuleg símaviðtöl við hverja fjölskyldu. Meðferðarhópur sem þátttakendur vinna með er að lágmarki 12 foreldrar. Þátttakendur sækja reglulega handleiðslu á meðan á þjálfun stendur, alls 6 handleiðsluskipti.

Að lokinni þjálfun hafa þátttakendur öðlast réttindi til að sinna hópmeðferð (PTC) auk þess sem þeir hafa réttindi til að halda styttri útgáfu námskeiða eins og PMTO-foreldranámskeið. Aðgangur að efni á heimasíðu (á lykilorði) er opnaður í framhaldi af námskeiði.

Lýsing á þjálfun kennara, handleiðara og FIMP-ara.

PMTO meðferðaraðilar geta bætt við sig þekkingu til að sinna kennslu og handleiðslu fyrir fagfólk í sveitarfélagi sem og færni í að meta fylgni meðferðaraðila við aðferðina (FIMP). Ákvörðun um þátttöku í þessari þjálfun er sameiginlegt mat Miðstöðvar og svæða.

Þjálfun í að þjálfa annað fagfólk fer fram á fimm mánaða tímabili þar sem þátttakendur sækja fimm námskeiðsdaga, einn dag í mánuði þar sem farið er yfir grunnatriði og þau æfð. Að grunni loknum velja þátttakendur sér áherslusvið og sækja fimm handleiðsluskipti á því sviði. Að lokinni þjálfun hafa þátttakendur öðlast réttindi til að sinna einu af eftirfarandi, háð áherslusviði: handleiðslu fyrir meðferðaraðila, grunnmenntunarnámskeiði fyrir fagfólk kerfisins eða meta færni meðferðaraðila (fylgni við aðferð) með aljóðlegu mælitæki - FIMP.

Fullgildir handleiðarar þurfa að hafa staðist mat á a.m.k. tveimur handleiðslutímum og að fá endurmat árlega á vegum Miðstöðvar (virkir handleiðarar þurfa að sýna handleiðslu til uppfylla viðmið um virkni). Til að geta kennt fagfólki kerfisins þarf viðkomandi að hafa staðist mat á a.m.k. tveimur kennslulotum og í framhaldinu vera virkir í þjálfun. FIMP kóðarar þurfa að hafa staðist áreiðanleikapróf og endurnýja það árlega.

Miðstöð aðferðarinnar sér um að veita viðvarandi handleiðslu og stuðning í framhaldinu.

Tengiliður frá Miðstöð við svæði

Sérhvert PMTO svæði landsins hefur tengilið við Miðstöð PMTO-FORELDRAFÆRNI . Tengiliðir eru fagaðilar á vegum Miðstöðvar, sem vinna náið með svæðisstjórum. Hlutverk tengiliða eru eftirfarandi:

1. Að veita hverju PMTO svæði sérstakan stuðning í innleiðingarferlinu, sem felur m.a. í sér:

- Aðstoð við að koma upp gagnlegu tilvísunarkerfi þannig að PMTO þjónusta nái til sem flestra fjölskyldna sem hafa þörf fyrir þjónustuna.
- Aðstoð við að auka PMTO þekkingu á svæðum meðal mismunandi fagstétta og stofnana. Slíkur stuðningur getur falið í sér þátttöku tengiliða á fundum eða kynningum, stuðningur við gerð og notkun kynningarefnis og/eða að koma að undirbúningi funda og fræðsluerinda með svæðisstjórum. Tengiliðir geta einnig greitt leiðir fyrir svæði til að standa að PMTO grunnmenntun fyrir mismunandi fagfólk í kerfinu eins og fagaðila innan skóla- og félagsþjónustu.
- Aðstoð þegar grunnstoðir á svæðinu eru veikar, til að mynda við upphaf innleiðingar eða þegar skipulagsbreytingar verða á svæðum sem hafa áhrif á innleiðinguna.
- Aðstoð við að finna hagnýtar upplýsingar í fræðiritum, rannsóknum eða reynslubanka annarra sem hafa innleitt gagnreyndar aðferðir.
- Aðstoð við að móta hugmyndir/áætlun varðandi þróun PMTO á svæði.
- Aðstoð við að kortleggja þarfir svæðis varðandi menntun nýrra meðferðaraðila, PTC þjálfun, þjálfun nýrra handleiðara/kennara á grunnnámskeiði/FIMP kóðara.

2. Að fylgjast með þjónustu á svæðum, sem felur m.a. í sér:

- Notkun merkis PMTO-FORELDRAFÆRNI, að viðmiðum um notkun séu virt.
- Notkun efnis, að viðmið séu virt.
- Framkvæmd þjónustu, eins og hópmeðferð, foreldranámskeið og grunnmenntun fyrir skóla og aðra fagaðila, sé veitt af meðferðaraðilum sem hafa fengið tilskilda þjálfun sem gefur réttindi til að standa að slíku.
- Notkun efnis fyrir fagfólk og SMT skóla á heimasíðu - að það sé einungis aðgengilegt meðferðaraðilum/skólum sem uppfylla skilyrði um virkni.
- Hafa yfirlit yfir þá meðferðaraðila sem sinna PMTO úrræðum á svæði.
- Undirstrika velgengni svæðis.

Gert er ráð fyrir að haldnir séu fundir að lágmarki tvisvar sinnum á ári með svæðisstjóra. Æskilegt er að hafa jafnframt fundi með yfirmönnum/stýrihópi og PMTO meðferðaraðilum svæðis.

Leiðbeiningar um notkun efnis frá Miðstöð

1. Merki PMTO-FORELDRAFÆRNI

Hverjir geta notað merkið: Starfsmenn Miðstöðvar – fagfólk á svæðum ef unnið er með Miðstöð að tilteknu verkefni.

Hvernig: Skv. *Style guide*.

2. Flugdrekin

Hverjir geta notað flugdrekan: Starfsmenn Miðstöðvar – fagfólk á svæðum með samþykki og í samstarfi við Miðstöð.

Hvernig: Skv. *Style guide*.

3. Grafískar myndir frá Miðstöð – frá PMTO og SMT

Hverjir geta notað efnið: Starfsmenn Miðstöðvar – fagfólk á svæðum með samþykki og í samstarfi við Miðstöð.

Hvernig: Skv. *Style guide*.

Við hvaða aðstæður: Við kynningar og í vinnu með aðferðirnar á svæðum – og eingöngu aðferðina (t.d. ekki annað efni frá viðkomandi).

4. Powerpoint: rammi

Hverjir geta notað rammann: Starfsmenn Miðstöðvar – fagfólk á svæðum með samþykki og í samstarfi við Miðstöð.

Hvernig: Skv. *Style guide*.

Við hvaða aðstæður: Við kynningar þar sem unnið er með aðferðina – og eingöngu aðferðina (t.d. ekki annað efni frá viðkomandi).

5. Powerpoint: tilbúið efni

Hverjir geta notað efnið: Starfsmenn Miðstöðvar – fagfólk á svæðum sem fengið hefur tiltekna þjálfun (t.d. í grunnmenntun).

Hvernig: Skv. *Style guide*.

Við hvaða aðstæður: Við kennslu á því efni sem um ræðir eins og t.d. efni sem ætlað er til kennslu í grunnmenntun er eingöngu ætlað til þess og ekki til annarra nota.

Merki, flugdreki, glæsurrammi og grafískt efni verður sett á heimasíðuna á lykilorði. *Powerpoint* fylgir því námskeiði sem það hefur verið hannað fyrir og þeir sem hafa lykilorð á það efni geta notað það. Nýjasta útgáfa er ávallt þar inni og þar með er ekki heimilt að nota eldri útgáfur.